

## GUIDE TIL LØNBeregner

Først skal du logge ind på dfkf.dk med dit Nemid.

The screenshot shows the homepage of the Dansk Frisør & Kosmetiker Forbund (DFKF). The navigation menu includes 'BLIV MEDLEM', 'ELEVER', 'MIT DFKF', 'AKTUELT', and 'KONTAKT'. A red circle highlights the 'Log ind' button in the top right corner. Below the navigation, there are several content blocks: 'MIT DFKF', 'MEDLEMSFORDELE', 'AKTUELT', 'FAQ', 'FERIE', 'BARSEL', and 'ELEV'. A red circle highlights a login form overlay that appears when the 'Log ind' button is clicked. The form is titled 'NEM ID' and includes fields for 'Bruger-id' (with a 'Husk mig' checkbox) and 'Adgangskode' (with a 'Glem kode?' link). A 'Næste' button is at the bottom of the form.

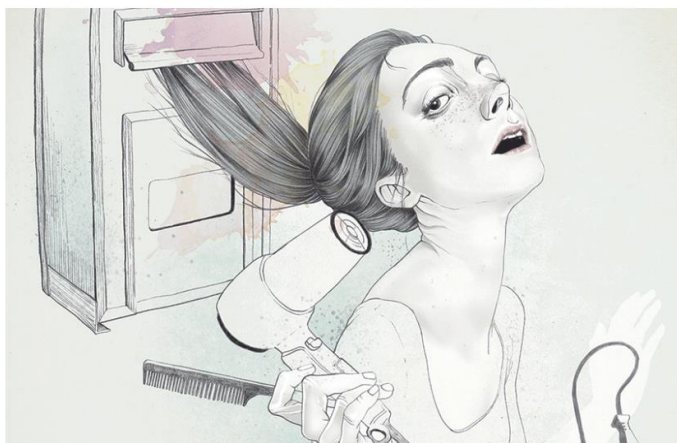
Dernæst skal du under "Mit DFKF" finde afsnittet "Rådgivning"

This screenshot shows the 'MIT DFKF' dropdown menu on the website. The user is logged in as 'Hej Admin DFKF'. The dropdown menu lists several options: 'MEDLEMSFORDELE', 'KLIPPESKOLE', 'ARBEJDSMILJØ', 'FAQ', 'RÅDGIVNING', 'DOWNLOAD', 'OVERENSKOMSTER', 'SPEJLET', and 'EFTERUDDANNELSE'. The 'RÅDGIVNING' option is circled in red. The background of the page shows the same navigation and content blocks as the previous screenshot.

Selve beregneren finder du under ”Lønberegner”

- RÅDGIVNING
- FRISØROVERENSKOMST
- WELLNESSOVERENSKOMST
- BARSEL
- SYGDOM
- ELEVER
- FERIE
- OPSIGELSE
- LØN
- LØNBEGNER**
- LØNSTATISTIK
- BEREGN  
FRATRÆDELSESGODTGØRELSE
- LØNFORHANDLING

## Rådgivning



Lønberegneren skal altid udfyldes med timeantal og indtjening for **én uge**. Hvis du er i tvivl om, hvordan de forskellige felter skal udfyldes, kan du holde musen over det lille spørgsmålstegn for at få en forklaring. Det er muligt at ændre på alle beløb i beregneren, så den passer til dine individuelle vilkår, fx hvis du får 20% provision.

Vælg år ?	Vælg situation ?	
2020	Fuldtid ▾	
Det er ugens omsætningstal du skal taste her.		
Din indtjening ?	Antal timer du har arbejdet ?	
15000	37	
Provisionsatsen % ?	Provisionsminimalløn ?	Garantilønsats ?
15	131.49	137.75
<b>Beregn</b>		

Resultatet af beregningen kommer frem i en boks under beregneren.

<b>Din indtjening:</b>	15000
<b>Antal timer, du har arbejdet:</b>	37
<b>Din indtjening til salonen:</b> 15000	
<b>- Moms af indtjeningen:</b>	-3000
<b>Fradrag for timer:</b>	-7297,51
<b>Beregningsgrundlag:</b>	4702,49
<b>Provision</b>	705,37
<b>Din løn:</b>	
<b>Minimalløn:</b>	4865,13
<b>Provision:</b>	705,37
<b>Din samlede løn for perioden:</b>	5570,50
<b>Garantiløn for perioden:</b>	5096,75

Provisionsberegningen findes i midten af boksen

Du tjekker om du har fået den korrekte løn, ved at sammenligne din samlede løn for perioden med garantilønnen for perioden. Hvis din samlede løn er lavere end garantilønnen, har du i stedet krav på garantilønnen.

Hvis du fortsat er i tvivl, om du har fået korrekt løn, eller har brug for hjælp til at kontakte din arbejdsgiver, så er du meget velkommen til at sende din sag på e-mail [dfkf@forbundet.dk](mailto:dfkf@forbundet.dk).

Husk, at hvis du ønsker et fuldt løntjek, så skal du indsende følgende dokumenter:

- Lønsedler
- Timesedler/ egne notater om arbejdstid
- Omsætningstal på ugebasis
- Angivelse af fravær grundet ferie/sygdom
- Angivelse af hvordan lønperioden løber
- Kontrakt/ uddannelsesaftale